



Kes need jäljed siia jättis, kes neid jälgi mööda käis?

Jäljed Rääma linnaosas

1. Allika 2^a – Pärnu Aianduse ja Mesinduse selts

Pärnu Aianduse ja Mesinduse Seltsi esimene juhatuse koosolek toimus 21. septembril 1919. aastal Endlas. Tegevus katkes sõja ajal 1944. 1951. aastal püüti tegevust uuesti taaselustada, aga kodukaunistamiseks oli aeg veel varajane.

1959. aasta 1. veebruaris tuldi taas kokku ja valiti uus juhatus.

1967. a eraldas Pärnu Linna TK Pärnu AMS-ile Komsomoli tn 8 krundi, kuid varsti otsustati, et sellele krundile saab ehitatud Pärnu linna parteikomitee maja. Pärnu AMS-le eraldati uus söötis vesiliivane krunt Rääma oja kallastele aadressiga Ilvese tn 1a. Algasid hoogtööpäevad ja liikmed tegid sisemist laenu ning mitmetesse tuhandettesse tundidesse ulatuvaid töötunde. Soov saada endile kooskäimise koht oli nii suur, et tohutu vaev tasuski end ära. 1972. a valmis kontorihoone koosolekutesaaliga ja hakkas tööle mahlapunkt ning samas ruumis töötas talvel kangakudumise ring 11 teljel ja 40-50 osavõtjaga. Samuti ehitati ühistööna valmis kasvuhoone ja puutöökoda. 1973. aastal valmis AMSi lipp.

Korraldati palju aiandus- ja kodundusnäitusi, mida külastas ligi 1400 inimest ja liikmeid oli seltsis 900.



Alustati mahlapunktile II korruse ehitamist. Raha laenati presiidiumilt ja seltsi liikmetelt. Liikmed annetasid raha ja materjale: puitu ja klaasi katmikalade valmistamiseks. 1980. aastal peeti aruandlusvalimiskoos-

Pärnu Aianduse ja Mesinduse Seltsi maja Allika tn 2a. Foto Terje Ojaste erakogust



olek juba meie omas saalis. Pärnu Aianduse ja Mesinduse Seltsis (AMS) käis pidev hoogne majandustegevus ning kultuurilise tegevusega püsis Pärnu AMS vabariigi ulatuses pidevalt kolme esimese hulgas.

1990. aastal algas langus, sest seltsi tuli juhtima ametnik, koopertatiivi esimees ja ärimees J. Kruus, kes ei huvitunud eelnevast, ei teadnud, kuidas see kõik oli tekkinud ja kes olid selle maja ehitanud. Ta võttis tööle 20 palgalist töötajat ja kolme aastaga suutis ta seltsi tegevuse laostada.

1992. aasta oktoobris tuli kokku endine aktiiv, kes ei lubanud AMSi laostada ja nõudis senise juhtatuse vallandamist. Uus juhatus müüs võlgade katteks ära turu kioski ning raha jätkus veel maja vundamendi kindlustamiseks, et hoida ära maja laiali vajumine.

Praeguse seisuga toimetab Pärnu AMSi majas 6 ringi: folkloorirühm Mesilased, folklooriselts Kunglarahvas, rahvapilliorkester Tõmba-Jüri, folkloorikoor Rannalised, naistantsurühm Naised Allikalt, viuliansambel Spelmanslag.

Hoiame oma majas maalähedust ning anname edasi oma esivanemate traditsioone ja väärtusi nooremale põlvkonnale.

2. Ilvese 3 – Valter Ojakääru sünnikodu

Valter Ojakäär sündis 1923. aastal Pärnus. Tema elukoht oli Ilvese 3 Rääma linnaosas. Valter Ojakäär õppis Pärnu Rääma põhikoolis.

1940. aastal pärast juunipööret, kui NSV Liit okupeeris Eesti, astus ta

komsomoli ning kaasati

1941. aasta juunis Eestis

moodustatud Pärnu

hävituspataljoni, mille

koosseisus osales

Liivamäe lahingus. Saksa

okupatsiooni ajal

mobiliseeriti ta Saksa

sõjaväeteenistusse, kus



Valter Ojakäär. Foto erakogust



teenis kõigepealt hobusemehena Volhovi rindel, seejärel rindesõdurina Vaivara rindel ning lõpuks piirikaitserügemendi orkestris klarnetimängijana.

Aastatel 1951–1956 õppis ta Tallinna Riiklikus Konservatooriumis Mart Saare ja Heino Elleri kompositsiooniklassis.

Ojakäär mängis klarnetit ja saksofoni mitmes orkestris ja ansambelis. Aastatel 1945–1970 oli ta Eesti Televisiooni ja Eesti Raadio estraadiorkestri saksofonirühma kontsertmeister.

Aastatel 1964–1967 ja 1975–1980 oli ta Tallinna Riikliku Konservatooriumi levimuusikaajaloo- ja orkestratsiooni õppejõud.

Aastatel 1982–1992 juhatas Ojakäär bigbändi Kalev.

Tänu Valter Ojakääru isa Mart Ojakääru päevaraamatule saame Valteri elust kõnekaid detaile teada juba poisi sündimisest alates. Lausa ajaloolist huvi pakuvad Mart Ojakääru sissekanded päevaraamatusse erinevate okupatsioonide ajal. ".../Valter viidi (Pärnu, toim) Ülejõe linnaosas asutatud vangimajja (Beti aita) /.../ Vahtideks olid Omakaitsemehed, kas vabatahtlikult või üheks ööpäevaks asutustest määratud töötajad /.../ Nii oli tekkinud tragikoomiline olukord, kus poeg istus vangikambris, mille ukse juures oli ta isa püssiga vahipostil./.../ " Mart Ojakäär püüdis oma poega vangistusest vabaks saada ja pöördus abi saamiseks Kilingi-Nõmme Omakaitse ülema major Lillelehe poole. Päevaraamatust loeme: "Asjaloo leevendamiseks rõhutasin, et poisid viidi lahingusse sunniviisiliselt ja nad ei saanudki seal ootamatus olukorras õieti mingit lahingut lüüa /.../." Valter Ojakäär meenutab, et valget lippu, milleks oli püssitoru ümber seotud valge taskurätik, üles tõstes, tulistati teda parema käsivarre pihta. Seda haavataasaamist peab Ojakäär parimaks, mis temaga 1941. a suvel juhtuda sai. Kui niisugune tunnistus tuleb muusiku suust, kellele ühe käe kaotus oleks tähendanud leivarahast igavesti ilmajäämist, mõistame olukorra tõsidust veelgi sügavamalt. Oma lapsepõlvest Räämal rääkides võrdleb Valter Ojakäär seda aega teise kuulsa räämaka August Jakobsoni kirjeldustega. "Jakobsoni sensatsioonilise romaani "Vaeste-patuste alev" käsikirja esimene lugeja oli



Pärnu poeglaste gümnaasiumi eesti keele õpetaja August Rööp, kes aastail 1935-1941 oli meie klassijuhataja," kirjutab Valter Ojakäär. "Minagi neelasin raamatut üsna varakult ning avastasin selles oma kodu lähiümbruse tuttavaid pilte. Joomine, kaklemine ja üle mitme kitsa tänava kostev sõim polnud seal midagi erilist..." (lk. 10). Suure lugupidamisega kirjutab Ojakäär oma õpetajatest. Omaaegne Pärnu poeglaste gümnaasium oli üks eesti eliitkoole, kust on sirgunud hulganisti kuulsusi. Selle kooli vaieldamatuks superstaariks oli maletaja Paul Keres, kes juba koolipoisina võitis rahvusvahelisi maleturniire. Kõigele lisaks oli koolis uskumatult kõrgel tasemel muusikaõpetus. Valter Ojakäär on kirjutanud Rääma kooli hünni.

3. Roheline 1^b – Nooruse maja

Põhikiri registreeriti ja seepeale peeti 14. oktoobril 1923. a Rääma vanas koolimajas ühingu asutamiskoosolek.

Eestis ei ole teist raamatukogu, mida kunagi oleks juhatanud hilisem rahvakirjanik, ENSV Ülemnõukogu presiidiumi esimees, Stalini preemia laureaat, ühtlasi kunagine menukirjanik teose "Vaeste-Patuste alev" autor August Jakobson. Ta pidas raamatukoguhoidja ametit mõned aastad, siis kujunes kirjanikuks, kosis ühingu kassapidaja ja nad pühkisid Pärnu tolmu jalgadelt.



Eestlasi peetakse laulurahvaks, räämakaad on samuti eestlased ja seepärast ei saadud Nooruseski hakkama ilma laulukoorita. Laulukoor oli üks osavõturohkemaid tegevusalasid ja selle liikmed võtsid osa laulupäevadest ja pidudest ning koori pärijagi

Noorsootõtajate koolitus Nooruse Majas. Foto internetist



on Pärnus olemas.

Vanal hallil ajal oli külapeo kavas enne tanstu ikka näitemäng. Sellest tavast ei saanud ka Noorus mööda hiilida ja seepärast pandi kohe algus näiteringile.

Üle linna tuntuks tegi Nooruse aga endale maja ehitamine. Tüdineti majast majja rändamisest, osteti laenurahaga praegusel platsil olev väike majake ja hakati eestlastele nii omaste talgute korras pesapaika ehitama. Raha saadi loteriidest, näitusmüükidest, pidude korraldamisest jne.

Vaeva ja aega see nõudis aga valmis ta sai ning ühing kolis oma katuse alla. Väike ta oli ja armsaks ta sai, aga hiljem jäi saal suurüritustele väikseks. Nii õmmeldigi „nööbile pintsak juurde“ - tehti juurdeehitus.

Noorusest pärineva pärmiga käärnis kultuurielu ja -tegevus Räämal ka nõukogude perioodil edasi. Sildid majal vaheldusid nagu peremehedki. Vahepeal olid omanikeks Pärnumaa vallad ja maja kandis Siimani Maja silti, aga lõpuks said asjad paika ning Nooruse nimi ja tegevus taas ausse.

4. Rääma 38 – AS Wendre esinduskauplus

Ettevõtte ajalugu ulatub aastasse 1935, kui linakasvatavate kooperatiiv avas Väandras tehase.

1993 sai ettevõtte nimeks Wendre ja alustati tekkide ja patjade tootmist.

Ainuüksi Pärnust on Wendres üle 500 töötaja ja vajadus heade töökäte järele aina suureneb.

Novembris 2014 sõlmis Wendre töö uuele tasemele viimise eesmärgil pikaajalise koostööleppe Töötukassa ja Pärnumaa Kutsehariduskeskusega.

Wendres on leidnud rakendust ka osalise töövõimega inimesed, keda ettevõtte on valmis palkama tulevikuski.



Hea ettevalmistus ega inimeste leidmine on Wendre jaoks väga oluline ja seda mitte ainult Pärnumaa elanikkonna seast.



Wendre tootmishoone aadressil Lina 31. Foto erakogust

Suureks abiks tööjõu ettevalmistamisel on Pärnumaa Kutsehariduskeskus, kus õpetatakse õmblejaid jt olulisi oskustöölisi. Koostöös Töötukassa ja Kutsehariduskeskusega loob Wendre inimestele võimalused oskuste omandamiseks ning tööle tulemiseks.

Uuringu “Top tööandja” järgi hindasid pärnumaalased piirkonna kõige paremaks tööandjaks tekstiiliettevõtte AS Wendre, kus on ametis 900 inimest.

Wendret nimetas uuringus heaks tööandjaks enamik küsitluses osalenud pärnumaalastest. Nad põhjendasid head hinnangut töötasu suuruse, firma tuntuse ja hea sisekliimaga.

Peter Hunt on karismaatiline Saaremaa juurtega Rootsis sündinud Eesti ärimees, kellest sai 2002. a Wendre ainuomanik. Spordirõivaste müüjana töötanud Hunt liitus Wendregaga aastal 1996 ning alustas kohe rahvusvahelise müügivõrgu loomist.

Peter osaleb aktiivselt ettevõtte juhtimises. Ta on visionäär, kes unistab suurelt ja sammub järjekindlalt oma ideid rakendades. Peteri käe all on Wendre kiiresti arenenud üheks Euroopa suurimaks ja edukamaks tekstiilitööstuseks.



5. Rääma 38^b – Männipargi lasteaed

Pärnu Männipargi lasteaed avati 20. jaanuaril 1964. aastal. Sellel ajal kandis lasteaed nime Pärnu 14. Lastepäevakodu. Lasteaed on olnud ajast aega neljarühmaline ning eestikeelne.

1995. aastal nimetati lasteaed ümber Pärnu Männipargi Lastepäevakoduks.

1999. aastast kannab lasteaed nime Pärnu Männipargi Lasteaed.

Aastatel 2008-2010 osaleti haridusprojektides „Aiajutud looduses”, „Ökokratt”, „Ole julge”, „Turvaline lapseõlv”.

2009 liituti suunatud uurimusliku õppe „Avastustee” projektiga.

2009. aastal ühines lasteaed Tervist Edendavate Lasteaedade võrgustikuga.

Aastatel 2011-2013 osaleti haridusprojektides: HARED (2) ja „Lugemispesa.“

2011 võeti kasutusele kontseptsioon „Lähme arvumaale”.

2013. aastal ühines lasteaed MTÜ Lastekaitse Liidu projektiga „Kiusamisest vaba lasteaed”.



Männipargi lasteaia õueala.

Foto võetud internetist



6. Raba 3 – Rääma põhikool

1875. a valmis Rääma vallas koolimaja, mis koosnes ühest klassiruumist, koolmeistri toast ja köögist. Sama aasta oktoobris algas õppetöö. Koolmeistriks oli Hans Kudevita. Järgmisel aastal ostis Pärnu linn Rääma rüütlimõisa ja kool sai endale uued isandad.



Rääma kooli esindus laulu- ja tantsupeo rongkäigul 2017.

Pilt kooli kodulehelt

1879. seati järeleaitamise eesmärkidel samades ruumides sisse suvekool.

1883. a kooliaasta lõppes veebruaris, majale ehitati juurde uut klassituba. Koolmeistriks oli Georg Tannbaum.

1920/21. õa oli kooli nimi Pärnu linna VIII algkool.

1922/23. õa oli koolis 165 õpilast, avati ka 5. klass.

1929. a valmis arhitekt Siinmaa (Siimann) projekti järgi Rääma uus „koolipalee“. Koliti 5. oktoobril 1929. a, väline ehitus lõppes kaks aastat hiljem. Kool nimetati kuueklassiliseks, kohti oli 232 õpilasele.

1944/45. õa sai kool nimeks Rääma mittetäielik V keskkool.

1960/61. õa oli kooli nimi V 8-kl kool.

1990/91. õa sa kool 115aastaseks, esmakordselt kooli ajaloos töötas 23 klassikomplekti 591 õpilasega. Taastati kooli nimi Rääma kool. Kooli ette paigutati nimetahvliga kivi.



2004. a ehitati valmis uue maja ärklikorrus. Rääma koolijuhiks sai Elmo Joa. Koolis õppis 523 õpilast.

7. Rääma põhikooli taga, Agape kiriku vastas – Rääma mõis/lastekodu



Rääma mõis oli kahekorruseline valge maja, mille ühel küljel asus vanem puuosa. Majal oli kaks sissepääsu: eesmine ja tagumine.

Peahoone valmis 1898. aastal, köök ja söökla 1760. aastal, saun-pesumaja 1931. aastal, sigala ja kanala 1875. aastal, puukuur 1910. aastal. Maad oli siis 5,6 ha.

Rääma mõisa ümberehitatud peahoone 1977. a. Foto internetist.

1920. aasta talvel sammusid seitse last ja kolm naiskasvatajat, kellest

üks oli juhataja, üle Pärnu jõe jää Räämale, järeleveetaval reel ja kelkudel vähene varanatuke. Juhatajaks oli Emilie Laan kuni 1923. aasta 1. novembrini.

Varsti lisandus lapsi veel, nii et 1920. aasta talve lõpuks oli varjupaigas 20 last 5-12 aasta vanuses. Kokku oli lapsi siis juba 46. Lastekodule anti toitlustamiseks märtsikuus 14 puuda rukkijahu, 4 puuda odrajahu, 3 puuda tangu, 15 naela teravilja. Lisaks sai lastekodu 30 naela petrooleumi. Kasvatajad said prii korteri ja ülalpidamise ning palk oli 997 marka. 1921. aastal hakati kohandama mõisa teisi ruume ja lastekodu käes olevale majaosale ehitati teine korrus.

Aastal 1926 jäi kogu Rääma mõis lastekodu valdusesse. Suurem osa maast oli pargi all, 2,5 ha kartuli ja juurvilja all. Aias kasvas palju lilli ja elasid mitmed loomad. Kogu majapidamist hoidsid korras lapsed. Suviti käidi taludes tööl karjastena, metsas tehti lastekodule küttepuid.

1928. aastal anti lastekodu üle Pärnu linnale, mis kandis kõik hoolduskulud ja siis oli kasvandikke juba 80.



8. Mäni 2 – Pärnu Agape kirik

AGAPE kirik on avatud ja loomingu-
lise mõtlemisega aktiivne
kogudus. AGAPE kogudus
toetub ajaloolisele kristlikule
traditsioonile ja suhtub
lugupidamisega naabritesse
teistes kirikutes.



Agape Laste Suvekool. Foto Agape kiriku kodulehelt

See, et täna on Räämal teiste oluliste asutuste kõrval ka kirik, mille nimeks Agape, sai alguse sellest, et aastal 1921 loodi Pärnusse metodisti kogudus. Metodisti kirikut, mis on oma alguse saanud Inglismaalt, on alati iseloomustanud sotsiaalne eluhoiak. Nii näiteks on ametiühingud saanud alguse just metodistide äratusliikumisest. Seetõttu oli loomulik, et ka Pärnusse oma kirikuhoonet ehitades otsiti just kohta, kus oleks kirikule piisavalt ruumi, et lisaks kiriklikule tegevusele olla avatud ka tööks inimestega erinevates vanuserühmades.

Aastal 1995 valmiski Räämal Mäni pargi serval Agape kirik, kus täna toimuvad suured lasteüritused, kogunevad aktiivse mõtlemisega noored inimesed, kus igal pühapäeval kell 11 on ukсед avatud meestele ja naistele, suurtele ja väikestele, vanadele ja noortele. Agape kirikus on üleval näitused, jõulukuul on jälle oodata muusikalisi elamusi, nii et põhjust sisse astuda leiab igaüks.

Sõna „Agape“ tähendab Jumala armastust ja ka täna on oluline, et sõnum heast Jumalast võiks jõuda paljude inimesteni, et rõõm ja rahu võiks

valitseda inimeste südames, et inimese ihu, hinge ja vaimu vajadused võiksid olla mõistlikult rahuldatud.

9. Pärnu jõe paremkaldal – Jaansonirada

Pärnu jõe paremkalda tervisespordirada, rahvasuus tuntud kui Jaansonirada, moodustab ühtse terviku jõe vasakkalda tervisespordirajaga ja on nii tervisesportlaste kui ka loodusnautlejate meelispaigaks. Siia tullakse jalgrattaga sõitma, rulluisutama, kepikõndi tegema või lihtsalt jalutama. Rada kulgeb mööda Pärnu jõe paremkallast ühendades omavahel Pärnu kesklinna ja Papiniidu sillad. Raja pikkuseks on 4 km.



Rajal asuvad pingid puhkamiseks ja varjualused pikniku pidamiseks.

Osa rajast läbib ka Niidu maastiku-kaitseala, seega puid ja rohelist on rohkem kui teisel pool jõge asuval rajal.

Kahe silla jooks Jaansonirajal. Foto internetist

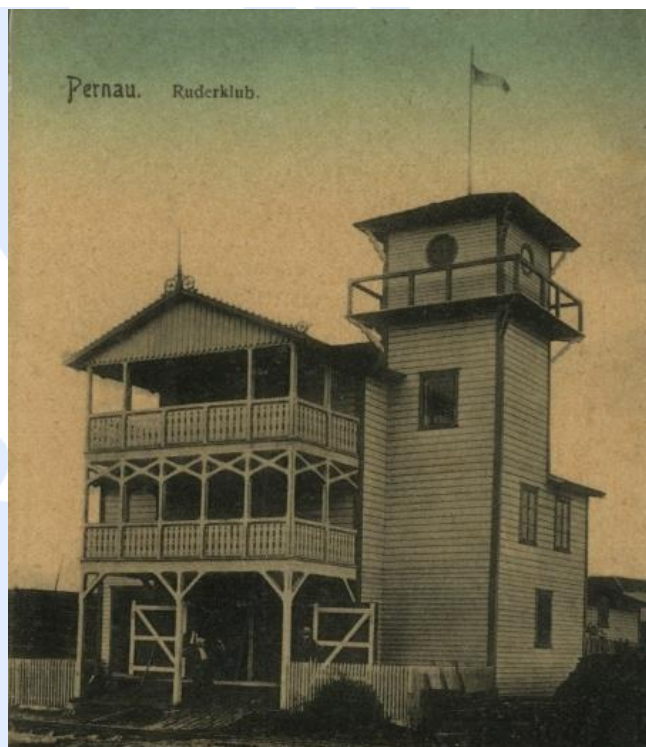
10. Rääma 27 – Pärnu sõudeklubi

Pärnu sõudesport sai alguse 1884. aastal. XIX sajandi kaheksakümnendate aastate Pärnu oli elav sadamalinn. Pärnu jõgi oma linnakeskse asukoha ja avarusega pakkus suurepäraseid võimalusi veespordiga tegelemiseks. Nii tulidki 1884. aasta 26. augustil kokku kohalikud sakslased ning asutasid Pärnu sõudjate seltsi, puhtsakslaste “*Pernauer Ruder Club*’i”. Tsaarivalitsus kinnitas asutatud klubi põhikirja 1885. aasta 20. novembril.



Kuni Esimese maailmasõjani (1914) tegutses klubi vahelduva eduga, suheldes peamiselt Riia sõudeklubiga. Sõudeklubi taastas oma tegevuse 1919. aastal. Kahe maailmasõja vahelist perioodi iseloomustab sõudespordi mitmekülgne areng. "Pernauer Ruder Club'i" tegevuse lõpetas 1940. aastal Eestimaal kehtestatud nõukogude võim, mis likvideeris kõik klubid.

Kolmandat korda alustati sõudmisega Pärnus 1948. aasta sügisel. Sõjajärgset Pärnu spordielu hakkas edendama tuntud spordiaktivist Arnold Ebrok, kes seadis oma põhieesmärgiks veesportialade (sh. ka sõudmise) taastamise. Kuna sõudmist populariseeriti koolinoorte seas, õnnestus ala juurde meelitada palju andekaid noori, kes hiljem mängisid



suurt rolli sõudespordi edasises arengus. Juba 1951. aastal alustas M. Leppik iseseisvat treeneritööd.

Pärnu sõudeklubi ligikaudu 1910. aastal. Sel ajal asus klubi Laia tänava ääres Kesklinna silla läheduses. Foto internetist

Seoses Spartaki baasi üleandmisega Pärnu Kalevile jäid sõudjad ilma klubiruumidest. 1952. aastal leidis Leppik sobiva asukoha Pärnu jõe paremal kaldal - praeguse SK Pärnu baasi kõrval, kuhu asus kohe ka sõudebaasi rajama. 1958 anti Spartaki baas järjekordselt Pärnu Kalevile. 1959-1960 oli M. Leppik sundkorras Pärnu Kalevi liige, ehitades samal ajal juba uut Dünamo sõudebaasi, milles SK Pärnu ka praegu tegutseb. 1991. aastal varises Dünamo süsteem kokku ja loodi sõudeklubi Pärnu.



11. Rääma 31 – endine suusavabrik

Tegelikult hakati Pärnus suuski tootma juba enne Teist maailmasõda 1939. aastal suusavabrikus Lennuk, aga tollaegset toodangut ei ole säilinud.

Kuriossemaks eksponaadiks on Nõukogude sõjaväele salaja toodetud suusad, mis kunagi kauplusesse ei jõudnud. Pärast seda, kui NSV Liit kaotas Soomele talvesõja, hakati valmistuma metsas sõdimiseks ja kõigile liidu 21 suusatootjale anti käsk hakata laiu puusuuski tootma.

1968. aastal Viisnurga nime kandma hakanud suusavabrik oli tuntud uuenduste elluviijana, näiteks hakati tootma lastesuuski Tillu. Nõukaajal oli probleemiks, et suusatootmine on kallis, sest tekkis palju tootmisjääke. Siis hakkas Viisnurk puidumassist lastesuuski tegema, see viis suuskade hinna alla, kõigile oli jõukohane suuski osta ja sport läks massidesse.

Peale Viisnurga annetatud 95 suusapaari on näitusel väljas erakogudest ja muuseumi enda varudest pärit suuski, samuti suusa- ja hokikeppe, suusavabriku fotosid ja muud atribuutikat. Võimalik on tutvuda suusatootmise tehnoloogiaga.

Kõige vanem näituse eksponaat on 1940. aastatel kohaliku Pärnumaa meistri tehtud laiad puusuusad, selle kõrval Viisnurga eelkäija, Pärnu suusa- ja mööblivabrikus 1946. aastal valminud suusad. Suusapaarid on sarnased, kuid on näha, et meister on oma suuski viitsinud rohkem viimistleda ja soonekesed mustriks nikerdanud, masstoodang on robustsem.

Aeg on päevinäinud puusuusad ära väsitanud ja peaaegu sirgeteks pütिलाudadeks vajutanud. Suusameistrid jutustasid, kuidas sel ajal suusa nina kõveraks saamiseks seda kuumas vees keedeti ja katlatrumliga kuivatati

Algusaastatel valmistati Pärnus ka pilliroost suusakeppe.



Muuseumi andmeil alustati suuskade tootmist Pärnus käsitsi 1939. aastal Lennuki laevaehituse tehase saeveskis Raekülas. Nõukogude ajal jätkati seda esialgu samas tsehhis, 1950ndate lõpul viidi tootmine üle Niidusse.

Rentaabluse tõstmise eesmärgil ühendati 1958. aastal suusavabrik metsatööstuskeskusega, ettevõtte nimeks sai Pärnu metsakombinaat. 1968. aastal viidi suusatsehh üle puidutöötlemiskombinaadi Viisnurk alluvusesse Räämal. Pärnu suusatootmine jõudis tippu nii kvantiteedilt kui kvaliteedilt 1980ndatel, kui tootmismahud kasvasid 800 000 suusapaarini aastas. Valdav enamus sellest turustati NSV Liidus, kümnendik ka sotsialismimaades, samuti Soomes ja Kesk-Euroopas.

2000. aastal tootis Viisnurga suusavabrik üle 300 000 paari suuski ja tõusis hinnanguliselt maailma suurimaks suusatootjaks. Järgnevatel aastatel kasvanud kahjum sundis vabriku omanikke suusatootmise Pärnus 2004. aastal lõpetama.



Suusavabrik Viisnurk. Foto internetist

Kasutatud materjale:

Pärnu sõudeklubi koduleht www.rowing.ee

Nooruse Maja koduleht www.noorusemaja.ee

Annabel Einola uurimustöö Rääma lastekodust, 2014

Rääma kooli koduleht www.raama.ee

Pärnu Aianduse ja Mesinduse seltsi arhiiv

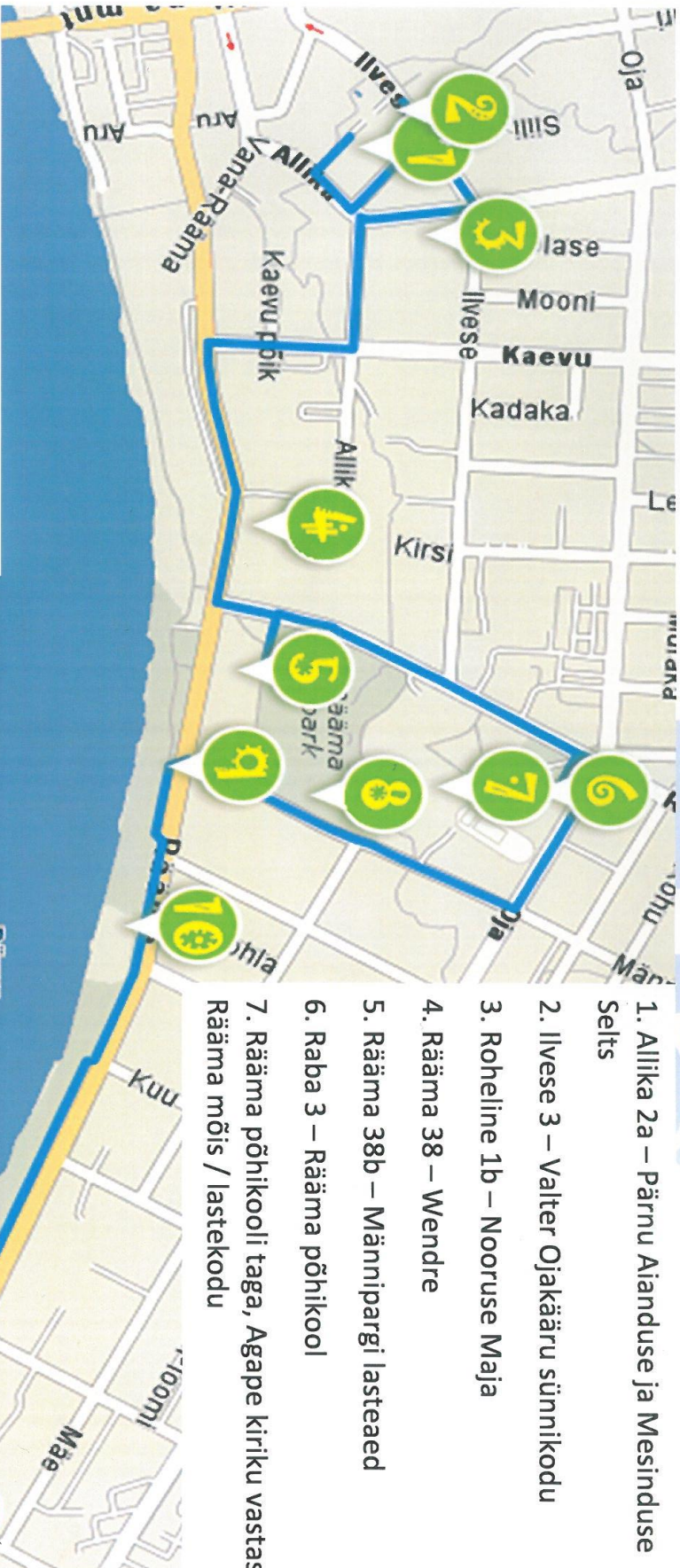
EMK Pärnu Agape koguduse koduleht www.agapekirik.ee

AS Wendre koduleht www.wendre.ee



Jäljed Räämal

2019 Kes need jäljed siia jättis,
kes neid jälgi mööda käis?



1. Allika 2a – Pärnu Aianduse ja Mesinduse
Selts

2. Ilvese 3 – Valter Ojakäärü sünnikodu

3. Roheline 1b – Nooruse Maja

4. Rääma 38 – Wendre

5. Rääma 38b – Männipargi lasteaed

6. Raba 3 – Rääma põhikool

7. Rääma põhikooli taga, Agape kiriku vastas –
Rääma mõis / lastekodu

8. Männi 2 – Pärnu Agape kirik

9. Pärnu jõe paremkaldal – Jaanson'i rada

10. Rääma 27 – Pärnu sõudeklubi

11. Rääma 31 – endine suusavabrik

Kaardipõhjana on kasutatud Delfi kaarti

Leia Rääma jäljed www.raekylavanakool.ee/jaljed või

