

КТО ЭТИ СЛЕДЫ СЮДА ОСТАВИЛ, КТО ПО ЭТИМ СЛЕДАМ ХОДИЛ?

Давайте узнаем Вана-Пярну

ЗДАНИЕ начальной школы в Юлейые. Здание построенное в 1872 году, было домом для школы, детского сада, профтехучилища, библиотеке а с 2014 года здание полностью в распоряжении культурного центра и общества культуры Вана-Пярну.



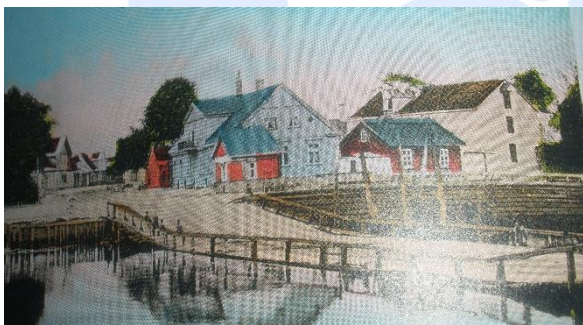
Фото Сильви Канюшина

1.ОСТАНОВКА, мост СИЙМУ

Первый мост через реку Пярну был построен в 1803 году по инициативе местных купцов. Это был плавучий понтонный мост, в просторечье «кожаный мост». Пару десятков лет позже построили такой же мост через реку САУГА. По находящейся рядом старой корчме получил название мост СИЙМУ.

Раньше движение в сторону Таллинна или Ляэнемаа проходило через Вана-Пярну выходили через Таллиннские ворота и реку преодолевали на плоту или на лодке из-за рва до корчмы Сийму. По началу, пока устье реки не было углублено, во время отлива проходили реку вброд на лошади или в повозке.

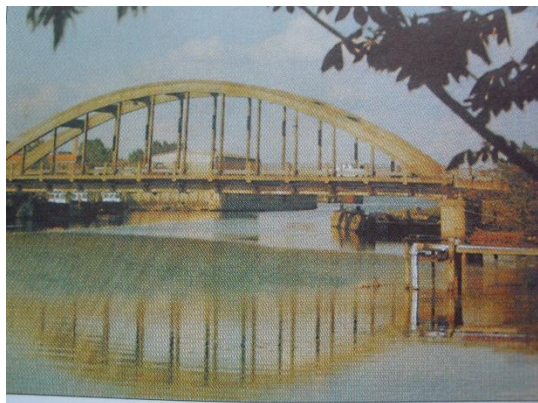
С постройкой моста через реку Пярну началась прокладка прямого пути в сторону Таллинна. Поначалу улица называлась Янесселья по названию мызы находящейся на месте нынешнего поселка Сауга.



Первый мост, тн, Кожаный мост через реку Сауга, который соединил Старый-Пярну с пригородом Юлейые, был построен в двадцатых годах 19-го столетия, (пару десятилетий после открытия моста построенного через реку Пярну), Мост исправно служил более ста лет. Фото со старой почтовой открытки



Мост через реку Сауга называли мостом Сийму по смотрящему со стороны Вана-Пярну корчме Сийму. Фото из книги С. Сарве «Вана-Пярну 750-из города епископа в современность»

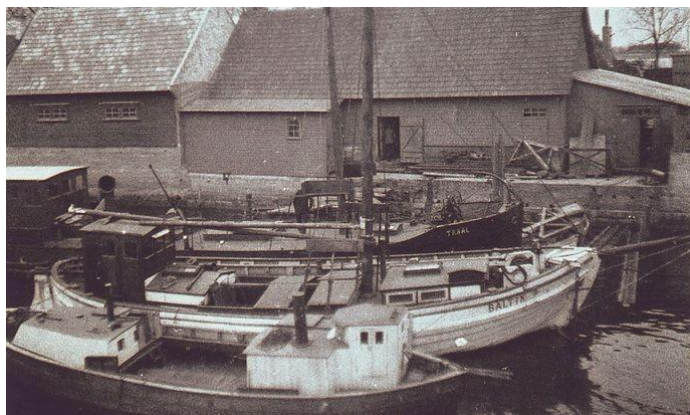


6-го августа 1937 открыли через реку Сауга железобетонный арочный мост, срок существования которого остался коротким — 23-го сентября 1944 взорвали мост одновременно с большим мостом через реку Пярну, Вместо арочного моста построили деревянный плавучий мост, Нынешний арочный мост, схожий с предыдущим в ходу с конца 1957 года. Фото из книги С. Сарве «Вана-Пярну 750- из епископского города в современность»

2. остановка....Рыбный промысел Аугуста Толли (Хаапсалу 5)

В 1924 году образовалось в Вана-Пярну Общество Моряков и Рыбаков «МЭРИ», в которую объединились часть рыбаков из Юлейые и Вана-Пярну которые отделились от действующего в Юлейые общества «Яхта». 22-го февраля 1924 года был зарегистрирован Устав общества, что и считается датой основания товарищества. Уже к концу первого года число членов товарищества достигло 160. Оказывали всякую поддержку рыбакам и их семьям в решении их жизненных проблем ; приобретение орудий лова,ходатайство малопроцентного заема, борьба с браконьерами. В тоже время заботились о культурном развлечений членов товарищества, устраивались праздничные и чайные вечера, семейные встречи. Почетным членом товарищества был и экспортъер рыбы АУГУСТ ТОЛЛИ. Ему принадлежали здания находящиеся на Хаапсалу 5. Там были коптильные печи и изготовляли рыбную муку. В 1940 году его предприятие национализировали. 15-го марта 1945 начал там работать Пярнуский Рыбокомбинат; образовали бригаду лова, начал работать рыбоприемный пункт и цех по засолке. Так как не было ни холодильника не - склада, начали по примеру Дальнего Востока строит смонтированные из блоков льда холодильные склады, которые в наших климатических условиях

выдерживали только пару лет.



Суда и производственные помещения Аугуста Толли на берегу реки Сауга (Хаапсалу 5). Когда в 1957 году в Валдхофе был построен новостроенный рыбокомбинат, прекратили деятельность рыбопроизводства в Вана-Пярну и опустевшие здания сгорели. Фото из книги С.Ярве «Вана-Пярну 750- из города епископа в современность».

3.остановка . Скамья Аспе (Хаапсалу ш.7)

Осенью 2013г. любители походов с посохом и на велосипедах из культурного общества Вана-Пярну зажгли свечи на могилах известных общественных деятелей. На могиле эстонской писательницы, родившейся-прожившая всю жизнь в Вана-Пярну сверкнула мысль, что в свое время знаменитая женщина-писательница Элизабетх Аспэ заслуживает поминания. Идея установить в день 155-



Фото Сильви Каношина

летия (15 дек.2015) Аспэ мемориальную скамью возшла и благодаря кропотливому сотрудничеству хозяйки Дома Горожанина Хилья Треуберг и художницы Айта Ыунап была изготовлена скамья. Ее установили и открыли на берегу реки Сауга, вблизи дома где родилась г-жа Аспэ 13.дек. 2015 г.

Элизабетх АСПЕ

(15 дек. 1860 -25 авг. 1927, дочь Мадиса Аспе)



Фото из книги С.Ярве «Вана-Пярну 750- из города епископа в современность».

Писательница, в 1881 году в газете «Ээсти Постимеэс» вышел ее первый своеобразный рассказ «Прежде чем запереть дверь».Последовал рассказ «Сводная сестра» (вышло в 1887 г. в газете « Олевик»),затем ее главное произведение «Энносааре Айн» (1887), что по мнению литературных критиков считается одной из лучших произведений эстонской прозы 19-го века.Вся жизнь Элизабетх Аспе прошла в Вана-Пярну,кроме только 1891 года,когда она после смерти отца вместе

с сестрой Катарийна поехали знакомится с большим миром в Петербург. После долгих поисков работы она нашла работу в близи города в приюте для слабоодаренных детей,работа была довольно трудной, но она была довольна. Пришедшее из дому сообщение о тяжелой болезни сестры Марий привело ее на следующий год обратно в Пярну. В тот-же год она вышла замуж за купца Хэйнриха Нйэляндера. У них было трое детей—два сына и дочь. Семейное счастье Элизабетх Аспе омрачало постигшее семью Аспе тяжелая болезнь— чахотка, которая унесла ее обеих сестер, троих возмужавших сыновей сестры, ее супруга (1903) и сына (1907)

Несмотря на все ЭА продолжала писать. Кроме нескольких коротеньких статей, в 1910 году она закончила свою последнюю, более объемную новеллу «Спустя годы», которая на литературном конкурсе газеты «Постимеэс» единственно заслужило приз (50 рублей). Это был ее первый гонорар за ее произведения. Свой последний период она провела тихо и скромно у себя дома в Вана-Пярну. Разнообразие вносили визиты Мийна Хярма и поездки на дачу . Визиты Айно Каллас собирающая воспоминания о Лидия Койдула, часто посещал ее и молодой гимназист Иоханнес Варес (Барбарус). Величайшую радость приносили дети-сын Хейнрих ,который закончил университет в Берлине и действовал там в сфере бизнеса. Дочь Карин работала в России учительницей, в 1915 она вернулась домой.чтобы быть компаньонкой матери и работала учительницей в Пярну.

4-ая остановка.... Покрасочная-, трикотажная- и пошивочная фабрика МАРАТ (Хаапсалу 18)

Известное современникам здание в Вана-Пярну является Маратовским трикотажной-, затем швейной фабрикой. До второй мировой войны в тех старых зданиях находилась покрасочная фабрика Ханса Кютта.

Ханс Кютт (родился в 1874 в волости Лооди в Вильяндимаа) начал свой трудовой путь учеником в Вильянди в тканепокрасочном производстве Сшнеберга. В 1897-09 годы он работал в Пярну заведующим тканепокрасочного производства Вихмана и затем он арендовал находящуюся в волости Сауга мельницу Рягу и покрасочное производство (до 1922 года).

В тоже время он обосновал тканепокрасочное производство в Вана-Пярну (1918). Кютт был одним из первых имеющих диплом мастера по своей профессии.

В 1940 году с установлением советской власти в Эстоний все крупные фирмы были национализированы, в том числе и текстильные предприятия в Пярну. Новое текстильное предприятие получило по желанию трудящихся (!) название МАРАТ по имени известного французского революционера. После нескольких реорганизаций МАРАТ вырос до значительного производителя верхнего трикотажа. В 1963 году расширилась фабрика с пристройкой к фабрике Ханса Кютта двухэтажного здания а в 1972 году построили новое трехэтажное производственное здание.



Покрасочная фабрика Ханса Кютта, позже контора МАРАТ. Оба фото из книги С.Ярве «Вана-Пярну 750- из города епископа в современность».

5-ая остановка Квартал АСПЕ (Эмайыэ) (в начале шоссе на Хаапсалу от реки Пярну до улицы Эмайыэ)

МАДИС АСПЕ родился в 1820 году в крестьянской усадьбе ААСА волости

Сауга, учился в школе писменности Абрама Холтера, которая считалась в числе лучших школ Эстоний того времени. Мечтой мальчика было стать школьным учителем и уже 18-летним он выставил свою кандидатуру на место учителя в волости Суйгу и он был избран, но барон на это разрешения не дал и принал юношу к себе на службу. Там юноша в придачу к школьным знаниям учился бухгалтерским знаниям и другим пригодным в хозяйствовании навыкам. 30-летним он отрекся от служения у барона и перебрался в Пярну, арендовал себе небольшую мельницу и через год уже большую и так как усердный труд приносил плоды, купил вскоре в расрочку в начале Вана-Пярну вдоль таллиннского почтового тракта земельный участок и старую голландскую лесопильную и мукомольную мельницу. Участок был большой. Через несколько лет он сумел расчитаться с долгами, на место старых построит новые и более просторные здания и заложить большой сад.

Предприимчивый мужчина был избран церковным старостой и позже судьским заседателем в Вана-Пярну. Он очень интересовался литературой, в семье Аспе были почти все доступные в то время книги. Газету Й.В.Яннсена «Перно Постимеес» читали в этой семье со дня выхода газеты (1857). В 1886 году Мадис Аспе заболел и прожил последние три года парализованным. В конце 1889 года он умер.

Остановка 6. Мол Вана - Пярну и маяк

Два (левый до порта Пярну и правый до порта Вана - Пярну) примерно двух километровых мола построили в устье реки Пярну в 1863-1864 годах.



Фото из интернета

Остановка 7. Лесопарк Вана-Пярну (Вдоль улицы Мерекалда от улицы Эмайые до улицы Мырра)

Было время когда жители выросшего из древнего рыбатского поселения до пригорода Пярну могли похвастаться открывающимся из окна несравненным видом на море. Идиллию или счастливую жизнь на лоне природы рвались помешать разгуливающие по дворам, садам и по стрехням частые порывы бури. В сентябре 1964 вызвал заведующий коммунального отдела города Пярну ХУГО АЛАМЯЭ тогдашних членов комиссии по охране природы Хенно Сепп, Тийт Раясте и Рейн Сымер к себе и сказал, что домам в Вана-Пярну грозят ветра и торосы льда поэтому нужно между ними и морем посадить зеленую зону. Задачей Сеппа было доставить на место орудия труда и сажальщиков, Раясте должен был добыть саженцы и Сымер привести землю и палки чем отметить места посадки.

ХУГО АЛАМЯЭ родился в Таали в семье школьного учителя, ходил в местную школу затем в Таллиннском Техникуме которое закончил в 1937 году инженером механики. С 1947 по 1958 годы



Аламяэ был учителем технических дисциплин в **ХУГО АЛАМЯЭ. Фото из интернета**

Пярнуском техникуме торфяной промышленности и наставником курса. Умным и опытным инженером умел Аламяэ учить так, что технические предметы усваивались практическим применением. Благодаря чему долгое время во многих предприятиях Пярну на ключевых должностях были выпускники этого техникума техники-механики. В 1958 году после перевода техникума в Кохтла-Ярве Аламяэ пригласили руководить только что образованным отделом коммунального хозяйства и обслуживания. Эту должность он занимал до выхода на пенсию в 1975 году (умер 20 января 1991). Год от года все чаще разрасталась роща пока разрощая кустарником чащоба не дала нерадивым хорошую возможность складировать там свои отходы. Отвратительно-ужасная должна была быть картина тем, кто по призыву живущей рядом с парком НААЛИ МАРИЕ ЛИЙВРАНД взялись весной 1997 года вырубить парк из зарослей. Прошло более двух лет, прежде чем сказать—СДЕЛАНО !!!

Наали Марие Ливранд

(родилась 12.июля 1937)



парке.

- основательница общества Вана-Пярну
- предводительница вырубки из чащобы парка Вана-Пярну
- ЖЕНЩИНА года Пярну 2001
- летом 2017 года приняла от дедушек Разкюла смастеренный ей в подарок именную скамью установленную в восстановленном

Раскинувшийся на 4,9 га лесопарк в Вана-Пярну на краю улицы Мерекалда предлагает удовольствие детишкам поиграть,любознайкам-гуляющим радует глаз и дает душевный покой



В честь 750-летия Вана-Пярну установленный на краю парка мемориальный камень.

Автор трех фото Сильви Каношина

Остановка 8. Мельница Тыниса Лааса (Хаапсалу ш. 37)

В тн. конце Вана-Пярну находилась известная в истории мельница Лааса. Мельница получила свое название по имени его владельца Тыниса Лаас (3. августа - 1 октября 1935).

21 мая 1921 купил Тынис Лаас отделенные от земель мызы Аудру два участка с находящими там строениями, которые находились от шоссе на Курессааре

(нынешнее Хаапсалу) до реки Сауга. Лаас построил от жилого дома в сторону ш.Хаапсалу мукомольную мельницу, которая работала от двигателя на дровяном газе.



Последний ветряк на обочине шоссе на Курессааре 1936 г. После сноса мельницы после Мировой войны построены новые здания вдоль шоссе на Хаапсалу

9-ая остановка. Каменный столб отмечающий рождение Вана-Пярну. (в воротах кладбища Вана-Пярну)



Фото Сильви Каношина

АД 1251 Эпископ Хенрик из Сааре-Ляяне отметил что кафедральный собор епископства построен в устье реки Перона (Сауга) в ранее обновленный или вновь построенном городе. По каноническим правилам Домский Собор должен был располагаться именно в городе. Это значит, что по имеющимся сведениям рожденное в 1251 Вана-Пярну (Перона) в действительности может быть еще более старое. Уже в десятилетие постройки церкви Перона усердно росла, ремеслами поселенцев было сельское хозяйство, торговля, рыболовство, охота на тюленей и побочным увлечением рукоделие, трактирство, прибрежный каботаж.

АД 1263 вспыхнувший во время грабительного нашествия земаидов (литовцев) пожар уничтожил домский собор, по счастливой случайности сохранился только алтарный крест, который стал в средневековье приносящим доход Уус-Пярну объектом паломничества и который до сих пор украшает герб города Пярну. Оставшиеся горожане Пероны перебрались на противоположный берег реки Эмайые (Пярну) в городище Эмбекке. Разграбленный Вана-Пярну восстанавливался медленно. На руинах домского собора поднялась приходская

церков посвященная апостолу Тоомасу, которая прослужила ванапярнусцам три столетия. Городские права Вана-Пярну получила обратно в промежутке 1323–1337, последнее упоминание о Вана-Пярну как городе датируется 1609 годом.

АД 1613 жило вокруг развалин приходской церкви еще только пятеро горожан. В конце 17 века Вана-Пярну была известна деревня рыбаков Сауга, где в основном жили рыбаки и мореходы. Застройка была редкой, дома располагались между полей и загонов.

Вана-Пярну получило новое дыхание 18.веке когда ожившее проходящее через Уус-Пярну морская торговая деятельность и постройка мостов через реку ПЯРНУ И САУГА всколыхнуло интерес купцов к устью реки т.к. именно оттуда был свободный выход на море.

АД 1803 на реку Пярну установили деревянный плавмост (тн кожаный мост) и пару десятилетий позже такой же через реку Сауга. Мосты дали дополнительный толчок в развитии как Пярну так и пригородов Вана-Пярну, Юлейыеи Ряяма. В 1804 году жило в центре Пярну 1520 и в пригородах 2980 жителей.

АД 1920 (6.сентября) присоединили споро развивающуюся рыбацкую деревню в Вана-Пярну к Пярну. В 1862–63 насчитывлось в городе 6700 и в1897 году 12800 жителей, то в 1913 году в списке пярнувцев было уже 22000 жителей.

Остановка 10. Кожевенное производство Яак Коллиста (Хаапсалу 11)

Дом КОЛЛИСТА-- Один из старейших и больших сохранившийся зданий в Вана-Пярну, который поначалу принадлежал уроженцу Германии крупному купцу Хэйних Корнелиус Хардеру в последствии был хозяином Якоб Якке купил здание вместе с участком Яак Коллист и основал там кожевенное производство, которая начала действовать в 1924 году.



Кожевенный промысел КОЛЛИСТА в Вана-Пярну Хаапслу ш.11. Фото из книги С. Ярее «Вана-Пярну 750-- от епископского города в современность»

В Пярну начали заниматься обработкой кожи в начале 20 века, в городе действовало четыре небольших кожевенных предприятия. Кожевенное производство Коллиста оказалось самым большим в городе. Продукция которой ценилась на внутреннем и на зарубежном рынке. Производство (фабрика) ценилась и как ценное место практики, куда приходили приобретать профессиональные знания молодые будущие промышленники кожи. Учеников было и из Германии и из Венгрии.

По стопам отца пошел сын ОСКАР (род. 1911 Пярну), который приобрел техническое образование по кожевному промыслу в Германии и практиковался в нескольких странах.

ЯК КОЛЛИСТ

(10.дек. 1866 волост Каркси —1945 Германия)



После окончания волостной и уездной школ учился выделке кож в Рухья и на кожаной фабрике Эммериха в Тарту, где преуспел из ученика до подмастерья. Работал в Таллинне на кожевенной фабрике Грюнвальдта затем усовершенствовал себя в Финляндий, Германий, Скандинавий. Вернулся в Эстонию в 1905 и основал кожевенный промысел в Тырва, который в том же году перевел в Пярну. Перестроил пригодным для выделки кож керосинный амбар Амменде на

Фото из интернета улице Вана-Сауга, из которого стало т.н. Бартийская кожевенная фабрика («Коммунар»). В 1924 он перебрался со своим кожевенным производством в Вана-Пярну .

Остановка 11. Кладбище Вана-Пярну

Вначале 19 века заложили кладбища вдоль почтового тракта на Таллинн на берегу реки Сауга вблизи фундамента бывшего епископского собора. Для постройки часовни и ограды кладбища использовали камни старой церкви.

Кладбище Вана-Пярну стало последним пристанищем для многих деятелей культуры и общесвенности; Один из старейших библиографов Эстонии МИХКЕЛЬ ЮРГЕНС (1820-1874) Учителя и писменности БЭРЕНД

ГИЛДЕНМАНН (1822-1874) и АБРАМ ХОЛТЕР (1798–1851), писательница ЭЛИЗАБЕТХ АСПЕ (1860–1927), поэты КЕРСТИ МЕРИЛААС (1913–1986), АУГУСТ САНГ (1914–1969) и МИЛЛА КРИММ (1984–1978), художница и педагог МЭТА ВИКС (1903–1995), учительница и предводительница женского общества охраны дома ЭЛЬЗА ЛИППМАА (1908–1937) 28 участников Освободительной войны. 8 кавалеров ордена Освободительного Креста и многие другие.



Фото Сильви Каношина

Остановка 12. Пешеходный мост через реку САУГА (на продолжений ул. Пыллу)

За кладбищем ведет улица Пыллу гуляющего к пешеходному мосту через реку Сауга. Десятилетиями шел разговор о надобности моста чтобы без большого труда попасть на работу, в школу или детсад. Чтобы туда попасть нужно было проехать на двух автобусах и на поездку требовалось не менее три четверти часа времени.

ДЕНЬ ОТКРЫТИЯ МОСТА —2-ое ноября 1998 – твердо запечатлился в жизни Вана-Пярну. По конструкции это вантовый мост 75 метров длиной и 3 метра шириной , постройка его обошлась городу в 1,85 миллон крон.



Пешеходный мост через реку Сауга торжественно открыли 2-го ноября 1998. Фото из интернета.

Испльзованная литература

Сивья Сарв, Вана-Пярну 750—от города епископа до современности. Пярну, 2001

Сильвия Сарв, От города Ливонского ордена до летней столицы. Пярну 1998

Омар Волмер, Управленческая политика городов Эстоний и Ливоний 13–20 веков.Пярну 1998

Юри Кивимяэ, Айвар Кийска, Инна Пылтсам, Алдур Вунк,Город у моря Пярну, Пярну 1998

Е.Парек,Пярну в веках,Таллинн 1971

Тоомас Карьяхярм, Вана-Пярну.Таллинн 2006

20 лет независимости Эстоний.Таллинн, 1939



A - Й.В.Яннсени 39

1 - мост СИЙМУ

2 - Хаапсалу ш.5

3 - Хаапсалу ш.7

4 - Хаапсалу ш.18

5 - в начале шоссе на Хаапсалу от реки Пярну до улицы Эмайые

6 - В конце улицы Туулепарги

8 - Хаапсалу ш.3

9 - в воротах кладбища Вана-Пярну

10 - Хаапсалу ш.11

11 - Кладбище Вана-Пярну

12 - на продолжений ул. Пыллу

7 - Вдоль улицы Мерекалда от улицы Эмайые до улицы Мырра